

ESCOLA _____ DATA: ____/____/____

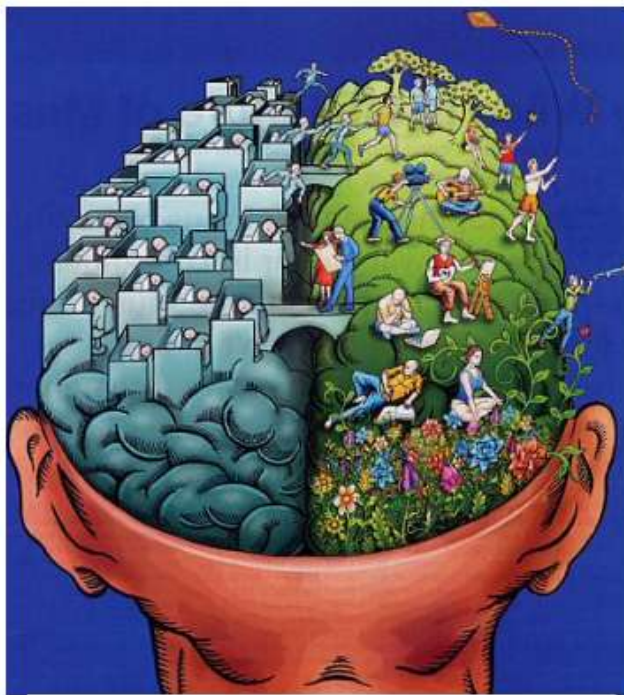
PROF: _____ TURMA: _____

NOME: _____

A lógica

Hemisfério esquerdo

Lógica
Números
Palavras
Dedução
Linearidade
Objetividade
Análise
Consciência
Ciências
Matemática



Hemisfério direito

Arte e criatividade
Ritmo
Cor
Intuição
Analogia
Síntese
Pré-consciência
Subjetividade
Multidimensionalidade

<http://michiganradio.org/post/wish-you-were-more>

1. Acima podemos observar a representação alegórica dos hemisférios cerebrais e suas funções. Estudos no campo das neurociências têm apresentado evidências sobre a relação de zonas específicas do cérebro com determinadas atividades do pensamento, as emoções e a motricidade. Explique a qual lado do cérebro o raciocínio lógico costuma ser associado? Por quê?

O raciocínio lógico costuma ser associado ao lado esquerdo do cérebro, pois este está também ligado à linguagem verbal, razão pela qual uma pessoa perde a fala quando sofre uma lesão grave nesse hemisfério, por exemplo.

2. Área da filosofia em que se estudam os raciocínios ou argumentos, a lógica concentra-se:

I. Na relação que se estabelece, quando raciocinamos, entre o que sabemos ou colocamos como hipótese (o ponto de partida) e aquilo que concluímos (o ponto de chegada).

II. Ao mesmo tempo em que atualmente se constitui em uma área de investigação filosófica é também um instrumento importante no estudo e na prática da filosofia.

Está correta a alternativa:

a.I

b.II

c.I e II

d.Nenhuma alternativa está correta.

3.Quando raciocinamos, desenvolvemos mentalmente um processo que escolhe e "manipula" certas informações buscando obter, como consequência delas, outra informação. Esse processo é denominado:

a. inferência ou raciocínio

b.consequência

c.razão

d.conclusão

4.Explique com suas palavras como a lógica pode ter uma incidência importante no nosso cotidiano?

Mesmo sem perceber nós raciocinamos (bem ou mal) o tempo todo. Quando decidimos, por exemplo, que vamos dizer não a um pedido ou fazer isso e não aquilo, geralmente estamos tomando decisões com base em algumas razões, mesmo elas não sendo boas. No caso das nossas razões não serem boas, é possível que outras pessoas digam que o que fizemos não teve "lógica" ou que não temos "razão". Porém mesmo que isso ocorra acharemos que nossos atos e palavras tiveram sentido, ou seja, que foram lógicos.

5.Defina as divergências entre os termos raciocínio e argumento?

I.Raciocinar é algo que os seres humanos fazem na maior parte das horas em que estão acordadas e geralmente o fazem sem acompanhamento verbal.

II.Quando expressamos nosso raciocínio de forma verbal formando um conjunto estruturado de sentenças, buscando expor mais ou menos o caminho que havíamos feito quando pensamos "conosco", com nosso interior, raciocinando, chamamos de argumento.

III.Os argumentos são formados, geralmente, por uma ou mais sentenças estruturadas com o propósito de apoiar, justificar ou provar a verdade de outra sentença. Por isso podemos dizer que o argumento é a parte visível de um raciocínio, ou seja, a parte que foi explicitada na procura de sustentar uma conclusão.

Está correta a alternativa:

a.I e II

b.I,II e III

c.I e III

d.II e III

6.Procurando construir um bom argumento a favor de sua resposta, resolva o seguinte enigma lógico: São quatro horas da manhã. Jonas está saindo com seus amigos para pescar. Ele precisa pegar um par de luvas, mas não pode acender a luz para não acordar a irmã. Ele sabe que na gaveta há dois pares de luvas azuis, dois pares de luvas bege e dois pares de luvas cinza, mas elas estão todas soltas. Apressado, ele coloca o mínimo de luvas na sua mochila, com a certeza de que, formará um par correto. Quantas luvas ele leva?

Há luvas de três cores distintas - azul, bege e cinza (não importa a quantidade de pares, essa informação serve para desviar a atenção) Se Jonas levar duas luvas, existe a possibilidade de que cada uma seja de uma cor distinta (azul e cinza, azul e bege ou bege e cinza), se levar três existe a possibilidade de que as três tenham cores distintas, se levar quatro, há apenas duas possibilidades: ou terá dois pares ou um par e duas luvas de cores distintas. Por isso , a resposta correta é quatro luvas, pois se trata da quantidade mínima de luvas com a qual Jonas pode formar pelo menos um par com a mesma cor.