

ESCOLA _____ DATA: ____/____/____

PROF: _____ TURMA: _____

NOME: _____

Parte I - Texto I - Eu tô com "Ismo"

Maykow e Bruno- part. Marília Mendonça



Meu vô passou pro pai
Que passou pra mim
Tudo começou assim

Contagioso/é um perigo
Pega todo mundo
Que anda comigo

Perdi meu emprego por causa do ismo
A/O namorada/o por causa do ismo
Tô fora de casa
Todo mundo querendo saber o que é ismo

Picharam meu carro por causa do ismo
Cartão estourado por causa do ismo
Um desande danado
Todo mundo querendo saber o que é isso

Mamãe preocupada se eu vou melhorar
Mas quem foi que disse
que eu quero sarar

É cachacismo
Mulherismo/malandrismo
Sem vergonhismo
Todo mundo tá pegando isso

É cervegismo
Solteirismo
Baladismo
No carnaval só vai dar isso

www.vagalume.com.br

TEXTO II: DOCES E PERIGOSAS

Adriana Dias Lopes e Naiara Magalhães diz que a iniciação ao álcool é cada vez mais precoce. A atual geração de adolescentes começa a beber regularmente aos 14 anos – quase três anos antes da média exibida pelos jovens há cinco anos. Os dados são do I Levantamento Nacional sobre os Padrões de Consumo de Álcool na População Brasileira, de 2007, realizado pela Secretaria Nacional Antidrogas. A mudança preocupa porque, quanto mais cedo uma pessoa começa a beber, maior é a probabilidade de ela vir a ter problemas com o álcool: 9% dos adultos que deram os primeiros goles aos 14 anos passaram depois à categoria de dependentes. Entre os que começaram a beber após os 21 anos, esse índice é de apenas 1%, segundo a publicação *Uso e Abuso de Álcool*, lançada pela Universidade Harvard em 2008. As meninas é que causam mais preocupação. As adolescentes de hoje compõem a primeira geração de mulheres que se igualam aos homens nos índices de alcoolismo. E essa não é uma tendência exclusivamente brasileira. “No mundo todo, as moças estão alcançando os rapazes no que se refere aos problemas relacionados ao álcool”, disse à VEJA o epidemiologista americano James Anthony, professor da Universidade Estadual de Michigan. Entre outros motivos, elas se sentem estimuladas a competir com os garotos, como se a bebida fosse também uma área em que devesse prevalecer equidade entre os sexos. “Como se um sinal de mulher bem-sucedida fosse beber feito um homem”, acrescenta o psicoterapeuta Celso Azevedo Augusto. Começar a beber exige persistência dos adolescentes, por causa do gosto forte e amargo do álcool. Mas esse obstáculo foi superado por uma invenção que deveria virar caso de saúde pública: os ices. As misturas docinhas de vodca com suco de fruta ou refrigerante fazem a alegria da moçada. São o combustível das baladas e festinhas caseiras, que invariavelmente terminam em muito vômito. “Os ices não apenas introduzem os jovens no consumo de álcool como os ajudam a ingerir doses cada vez maiores”, diz o neurocirurgião Arthur Cukiert, do Hospital Brigadeiro, em São Paulo. Vendidos em todo lugar e vistos pelos pais como “menos ofensivos”, podem ser mais devastadores do que outras bebidas. “Apesar de terem teor alcoólico semelhante ao das cervejas, são consumidos como limonada”, diz a psicóloga Ilana Pinsky, professora da Unifesp. Um perigo. **Fonte: Revista Veja – edição 06/09/2009**

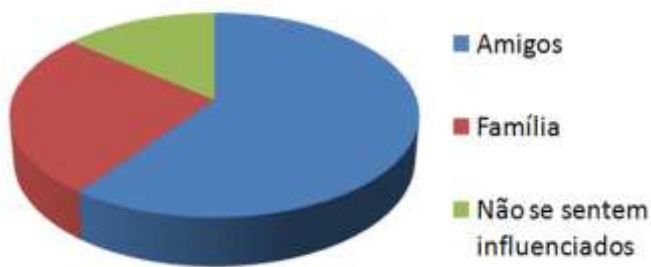
Álcool é a droga que mais mata

A cada ano cerca de oito mil pessoas morrem em decorrência do uso de drogas lícitas e ilícitas no Brasil. Um estudo elaborado pela Confederação Nacional dos Municípios (CNM) aponta que, entre 2006 e 2010, foram contabilizados 40,6 mil óbitos causados por substâncias psicoativas. O álcool aparece na primeira colocação entre as causas, sendo responsável por 85% dessas mortes.

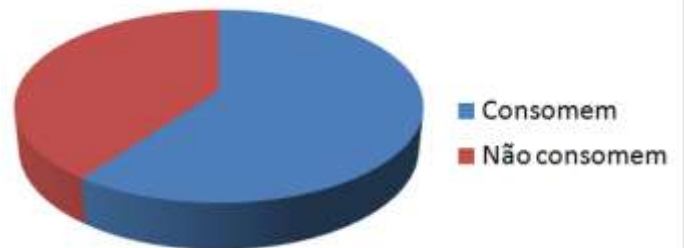
<http://www.afolhatorres.com.br/>

Observe os gráficos abaixo que mostram o consumo de bebidas alcoólicas no país.

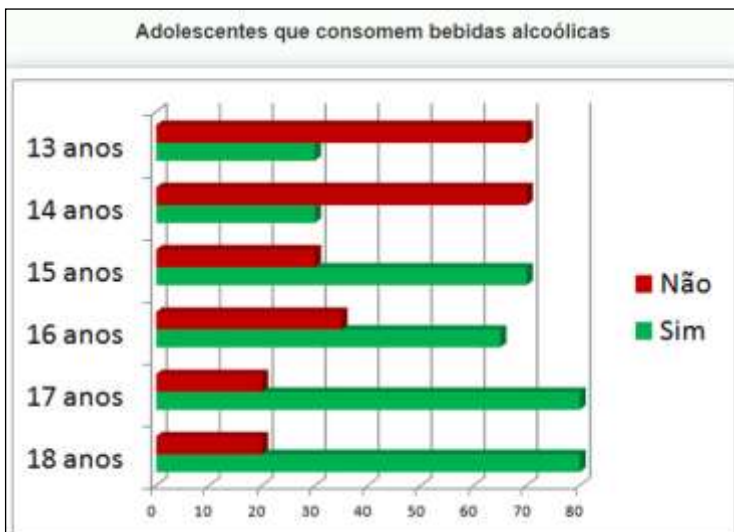
I. **Influências ao consumo**



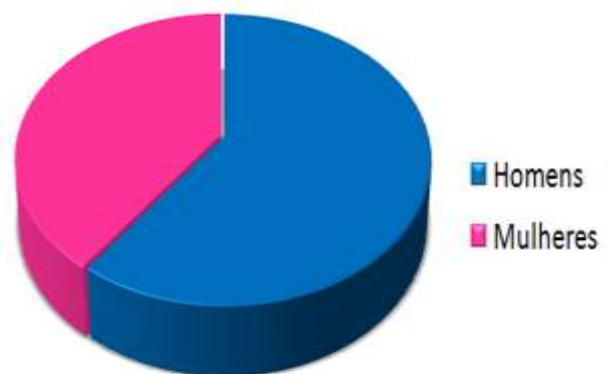
II. **Adolescentes que consomem bebidas alcoólicas**



III...



IV. **Consumidores de bebidas alcoólicas**



Doenças causadas pelo álcool

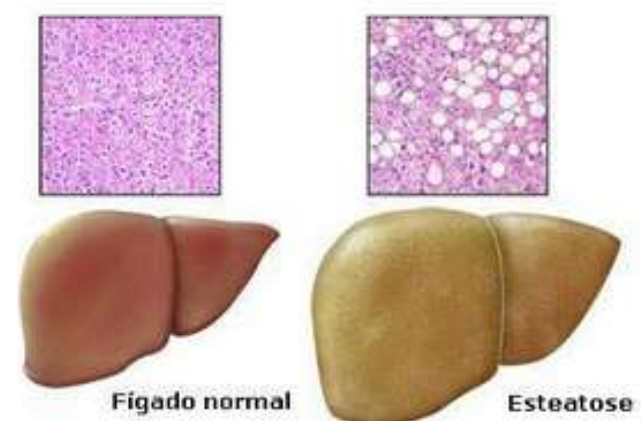
ESTEATOSE HEPÁTICA (ACÚMULO DE GORDURA NO FÍGADO)

Pode ocorrer em pessoas que fazem uso constante de bebidas alcoólicas e não são obrigatoriamente alcoólatras. Existe um acúmulo de pequenas bolsas de gordura no tecido hepático levando a um aumento do volume do fígado. Exames de sangue podem identificar danos precoces ao fígado. Quando o consumo de álcool é interrompido, a esteatose hepática desaparece e o fígado se recompõe totalmente.

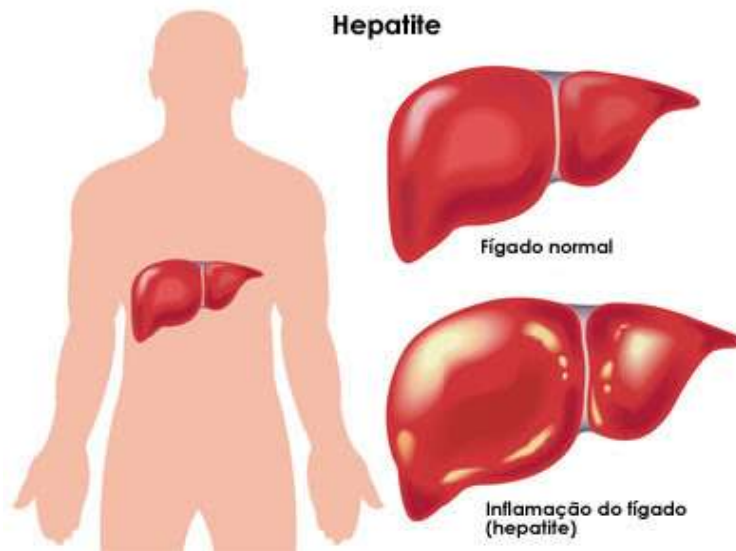
HEPATITE ALCOÓLICA

Esta é uma condição grave onde o fígado foi bastante danificado pelos efeitos do álcool. A doença é caracterizada por fraqueza, febre, perda de peso, náusea, vômitos e dor sobre a área do fígado. O fígado está inflamado causando a morte de múltiplas células hepáticas. Diferente da esteatose, a hepatite alcoólica após curada, deixa cicatrizes permanentes no fígado chamadas - fibroses.

Aspectos microscópicos e macroscópicos



A hepatite alcoólica é uma doença que pode oferecer risco de vida e requer hospitalização. Com o tratamento adequado a hepatite alcoólica melhora, porém as cicatrizes permanecem para sempre.



CIRROSE HEPÁTICA

Este é o estágio final dos danos causados pelo álcool ao fígado. A cirrose é uma forma de dano permanente e irreversível ao fígado. Esta fibrose leva a uma obstrução à passagem do sangue pelo fígado impedindo o fígado de realizar funções vitais como purificação do sangue e depuração dos nutrientes absorvidos pelo intestino. O resultado final é uma falência hepática. Alguns sinais de insuficiência hepática incluem acúmulo de líquido no abdômen – ascite (barriga d'água), desnutrição, confusão mental (encefalopatia) e sangramento intestinal. Algumas destas condições podem ser contornadas por medicações, dietas e procedimentos especializados, mas o retorno à normalidade não é possível .

<http://alcoholteen.blogspot.com.br/>



Figado normal



Figado cirrótico

Após a leitura dos textos acima, responda:

1. Qual é o tema tratado na música "Eu tô com Ismo"?

O eu lírico da música é mulherengo, gosta de beber cerveja, é cachaceiro, é malandro no sentido de querer namorar todas (sem vergonhismo), é solteiro e baladeiro.

2. Você acha que o personagem da música apresenta qualidades que representam a rotina dos jovens citados nos textos acima? Comente.

Sugestão: Sim, uma vez que esse personagem gosta de curtir a vida bebendo muito, sem se preocupar com as consequências futuras.

3. De acordo com a letra da música o "ismo" ... **Assinale as alternativas corretas:**

a. é contagioso

b. é hereditário

c. é perigoso

d. é uma doença

4. O que é o "ismo", de acordo com a música?

I. O "ismo" representa muitos jovens solteiros que, sem consciência e limites praticam péssimas ações como: gastar excessivamente, abusar das bebidas alcoólicas, sair com várias mulheres em uma única balada sem se preocupar com as consequências.

II. O "ismo" é apenas um sufixo criado pelo autor da música para deixá-la mais interessante.

III. O "ismo", apenas representa os jovens solteiros e baladeiros que curtem a vida na noite.

Está correta:

a. I

b. II

c. III

d. nenhuma alternativa explica corretamente o que é "ismo".

5. Quais as consequências ruins na vida do personagem da música por causa do "ismo"?

Cartão estourado, carro pichado, perdeu o emprego e a namorada.

6. Qual é a atitude do personagem da música diante da preocupação da mãe?

Ele diz que a mãe está preocupada se ele vai melhorar, mas ele não quer saber de sarar, vai continuar bebendo demais e aprontando nas baladas.

7.Você acha essa atitude correta?Comente.

Resposta pessoal

8. Qual conselho você daria para o personagem da música se ele fosse seu irmão?Explique.

Resposta pessoal

9.Você já sofreu ou sofre de "ismo"? Comente.

Resposta pessoal

10.De acordo com o texto, "DOCES E PERIGOSAS", as meninas estão quase se igualando aos homens nos índices de alcoolismo , porque elas estão bebendo tanto nos últimos anos?

Elas querem competir com os homens, pois acreditam que possuem os mesmos direitos (tentam se igualar aos homens) e também bebem para se sentirem bem-sucedidas.

11.Segundo a psicóloga Ilana Pinsky, qual bebida é vista pelos pais como "menos ofensiva", mas pode ser mais devastadora do que outras bebidas? Como ela contribui para que os jovens façam um consumo elevado de álcool?

As bebidas "ices". Elas são doces e possuem teor alcoólico semelhante ao das cervejas, porém são consumidas como se fossem limonadas. O que é um perigo para a saúde.

12.Na sua opinião, porque o **Álcool é a droga que mais mata**?Explique.
Por ser popular, ser lícita, e pela facilidade que os jovens têm em comprá-las.

13.De acordo com os gráficos quais são as pessoas que mais influenciam os jovens a consumirem bebidas alcoólicas? Explique porque isso acontece?

Os amigos. Muitas vezes os jovens começam a beber para ser aceito em um grupo.

14. De acordo com o gráfico II, mais ou menos de 50% de adolescentes consomem bebidas alcoólicas?

Mais de 50%.

15.De acordo com o gráfico III, com qual idade os adolescentes começam a consumir álcool?

Com 13 anos de idade.

16. Ainda de acordo com o gráfico III, em qual idade 80% dos jovens consomem álcool?

Com 17 e 18 anos.

17. De acordo com o gráfico IV, quem consome mais bebida alcoólica, os homens ou as mulheres?

Os homens.

18. Quais são as doenças causadas pelo consumo constante de álcool?

Esteatose hepática (acúmulo de gordura no fígado), hepatite alcoólica e cirrose hepática.

19. Qual delas tem efeito reversivo, ou seja, se interrompido o uso de álcool ela desaparece do organismo e deixa de provocar dano à saúde?

A Esteatose hepática

20. Qual dessas doenças mesmo se curadas deixa cicatrizes para sempre no ser humano?

A hepatite alcoólica.

21. Qual dessas doenças constitui o estágio final de danos causados ao fígado? Quais efeitos maléficos essa doença causa no organismo?

A cirrose epática – os efeitos são: acúmulo de líquido no abdômen – ascite (barriga d'água), desnutrição, confusão mental (encefalopatia) e sangramento intestinal.

22. Pesquisa:

a. pesquise depoimentos de pessoas falando sobre as consequências ruins causadas pelo uso abusivo de álcool – na família, na saúde e em si.

b. acidentes de trânsito causados pelo uso excessivo de álcool.

c. pessoas que pararam de usar bebida alcoólica: como conseguiram vencer e o que mudou na vida delas.

Após faça uma apresentação para sua turma. Em seguida, elabore um painel informativo com todas essas pesquisas e exponha no mural da escola.

Redija um texto dissertativo argumentativo sobre o tema estudado. Ele deverá ter: título, coesão, coerência, 3 parágrafos no mínimo (introdução, desenvolvimento e conclusão), deverá estar de acordo com as normas ortográficas vigentes. Coloque sua produção no mural após a correção.

Bom trabalho!

Parte II

Processo de formação de palavras

Palavras primitivas: são palavras que servem como base para a formação de outra e que não foram formadas a partir de outro radical da língua.

Exemplos: **pedra, flor, casa.**

Palavras derivadas: são palavras formadas a partir de outros radicais.

Exemplos: **pedreiro, floricultura, casebre.**

No português, os principais processos para formar palavras novas são dois: **derivação** e **composição**.

Derivação

É a formação de palavras a partir da anexação de afixos à palavra primitiva.

Exemplos: inútil = prefixo in + radical útil.

O processo de derivação pode ser prefixal, sufixal, parassintético, regressivo e impróprio.

Derivação Prefixal

Faz-se pela anexação de prefixo à palavra primitiva.

Exemplos: **desfazer, refazer.**

Derivação Sufixal

Faz-se pela anexação de sufixo à palavra primitiva.

Exemplos: alegre**mente**, carinhoso

Derivação Prefixal e Sufixal

Faz-se pela anexação de um prefixo e um sufixo à palavra primitiva.

Exemplo: **infelizmente.**

Derivação Parassintética

Faz-se pela anexação simultânea de prefixo e sufixo à palavra primitiva.

Exemplos: **desalmado, entristecer.**

A derivação parassintética só acontece quando os dois morfemas (prefixo e sufixo) se unem ao radical simultaneamente. Note que na palavra **desalmado** houve parassíntese. É fácil perceber, pois não existe a palavra **desalma**, da qual teria vindo **desalmado**, da mesma forma não existe a palavra **almado**, da qual também teria vindo **desalmado**. Portanto, ocorreu anexação de prefixo e sufixo ao mesmo tempo.

Derivação Regressiva

Faz-se pela redução da palavra primitiva.

Exemplos: trabalho (trabalhar), choro (chorar)

Derivação Imprópria

Forma-se quando uma palavra muda de classe gramatical sem que a forma da primitiva seja alterada.

Exemplos: O **infeliz** faltou ao serviço hoje. (adjetivo torna-se substantivo).

Não aceito um **não** como resposta. (advérbio torna-se substantivo, o artigo **um** substantiva o advérbio).

Composição

O processo de composição forma palavras através da junção de dois ou mais radicais.
Exemplos: guarda-roupa, pombo-correio.

Há dois tipos de composição: aglutinação e justaposição.

Composição por Aglutinação

Ocorre quando um dos radicais, ao se unirem, sofre alterações.

Exemplos: **planalto** (plano + alto), **embora** (em + boa + hora).

Composição por Justaposição

Ocorre quando os radicais, ao se unirem, não sofrem alterações.

Exemplos: **pé-de-galinha**, **passatempo**, **cachorro-quente**, **girassol**.

Outros processos

Hibridismo

Ocorre quando os elementos que formam a palavra são de idiomas diferentes.

Exemplos: **automóvel** (auto= grego, móvel= latim), **televisão** (tele= grego, visão=latim).

Onomatopeia

Acontece nas palavras que simbolizam a reprodução de determinados sons.

Exemplos: **tique-taque**, **zunzum**.

Redução ou Abreviação

Esse processo se manifesta quando uma palavra é muito longa, pois forma novas palavras a partir da redução ou abreviação de palavras já existentes.

Exemplos: **pornô** (pornográfico), **moto** (motocicleta), **pneu** (pneumático).

Neologismo

É a criação de novas palavras para atender às necessidades dos falantes em contextos específicos.

Veja os neologismos num trecho do poema *Amar*, de Carlos Drummond de Andrade:

Que pode uma criatura senão,
senão entre criaturas, amar?
amar e esquecer,
amar e **malamar**,
amar, **desamar**, amar?
sempre, e até de olhos vidrados, amar?

Conteúdo extraído do site:

<http://mundoeducacao.bol.uol.com.br/gramatica/formacao-das-palavras.html>

1. Analise as palavras abaixo e correlacione-as:

1. Composição por Justaposição

2. Composição por Aglutinação

- a. () planalto 2
- b. () pau-de-arara 1
- c. () vaivém 1
- d. () arco-íris 1
- e. () vinagre 2
- f. () mestre-sala 1
- g. () couve-flor 1
- h. () passatempo 1
- i. () pnalta 2
- j. () auriverde 2
- k. () guarda-marinha 1
- l. () pernilongo 2
- m. () pontapé 1
- n. () caneta-tinteiro 1

2. Analise as palavras abaixo e correlacione as derivações, sendo:

1. Prefixal

2. Sufixal

3. Prefixal e Sufixal

4. Parassintética

- a. () desconforto 1
- b. () carinhoso 2
- c. () endurecer 4
- d. () infiel 1
- e. () amoroso 2
- f. () ajoelhar 4
- g. () estupidez 2
- h. () abster 1
- i. () adjunto 1
- j. () tristeza 2
- k. () fervoroso 2
- l. () engavetar 4
- m. () deslealdade 3
- n. () incerto 1
- o. () desigualdade 3

3. Analise as palavras abaixo e Correlacione-as:

1. Hibrismo

2. onomatopeia

3. Abreviação

- a. () foto 3
- b. () moto 3
- c. () pneu 3
- d. () burocracia 1

e. () psicomotor 1

f. () sociologia 1

g. () toc – toc 2

h. () trim- trim 2

i. () Tic- tac 2

4. Na música “ Eu tô com ismo” temos palavras formadas pelo processo chamado de **neologismo**. Quais são essas palavras?

Cachacismo ,Mulherismo, malandrismo, sem vergonhismo, cervegismo , Solteirismo e Baladismo.

5. Elas são formadas pela anexação de um prefixo ou sufixo?

São formadas com o sufixo ismo.

6. Crie 4 neologismos com as palavras amor, guerra, carinho e amizade.

Resposta Pessoal

7. Encontre 5 palavras que possuem “ismo” em sua formação.

Sugestão: Canibalismo, saudosismo, cubismo, racismo e abismo.

8. Crie duas orações para cada palavra do exercício 7.

Resposta Pessoal